

## ISTRUZIONI DI MONTAGGIO

-Inserire il distanziale (19), solo se il l'anno di fabbricazione è antecedente al 2005 (2005 incluso) nell'albero frizione senza rimuovere quello originale.

-Eseguire il premontaggio del gruppo mozzo: posizionare il disco a inserimento progressivo (17) sul mozzo (18) con lo scalino rivolto verso l'alto, collocarlo correttamente nelle sedi e verificare che spingendo su un lato si alzi leggermente il lato opposto.

-Collocare le 6 sfere (15), al fondo delle scanalature del mozzo (18) applicando una piccola quantità di grasso.

Quindi fissare con una vite M6x1, il tamburo (14) sul mozzo (18) in posizione di riposo.

-Inserire il gruppo mozzo sull'albero primario.

-Reinstallare i dischi frizione della frizione originale.

Lo spessore totale del pacco dischi deve risultare di 43,7mm.

**N.B: Attenzione, se all'interno del pacco dischi originale sono presenti due anelli, non devono in alcun modo essere reinseriti, nel pacco dischi.**

-Rimuovere la vite precedentemente montata.

-Collocare con una piccola quantità di grasso il mozzo arresto tamburo (12) sul mozzo (18).

-Inserire la rondella dentellata (11) nella parte superiore del mozzo arresto tamburo (12), con la parte convessa verso l'alto.

-Montare la molla secondaria (10) nella propria sede all'interno del tamburo (14) con una piccola quantità di grasso.

-Inserire lo spingidisco (9), nelle proprie sedi sul tamburo (14).

Inserire la molla Evoluzione primaria (7) all'interno dello spingidisco sopraccitato (9).

Premontare il gruppo arresto molla completo:

inserire all'interno il disco spingimolla primaria (6), il cuscinetto reggispinta (5) ed il mozzo arresto molla (4);

Applicare un sottile strato di frena filetti medio sull'albero.

Fatto questo inserire il gruppo arresto molla, completo all'interno della molla Evoluzione primaria (7) montata precedentemente sullo spingidisco (9), avvitando il mozzo arresto molla (4) sull'albero primario, utilizzando la chiave STM (20) presente all'interno dell'imballo, serrare con la chiave dinamometrica alla coppia di serraggio consigliata dal costruttore.

Premontare il supporto cuscinetto completo: montare il cuscinetto e il centratore dell'asta (recuperato dalla frizione originale) inserendo tutto nella sede del supporto cuscinetto (3).

-Posizionare il supporto cuscinetto (3) nell'apposita sede dello spingidisco (9) facendo attenzione ad inserirlo correttamente nelle rispettive scanalature, fissare con le sei rosette dentellate antisvitamento (2) e le sei viti (1), con una piccola quantità di frena filetti medio.

Potrebbe essere necessaria a questo punto una regolazione della leva frizione.

**NB: a montaggio ultimato, rimontare il carter ed attivare ripetutamente la leva frizione verificando che compia il corretto movimento di apertura e chiusura.**

**NB: a montaggio ultimato, rimontare il carter ed attivare ripetutamente la leva frizione verificando che compia il corretto movimento di apertura e chiusura.**

### NORME DI SICUREZZA GENERALI

-IL PRESENTE FOGLIO CONTIENE LE ISTRUZIONI PER ESEGUIRE CORRETTAMENTE LE PRINCIPALI OPERAZIONI DI INSTALLAZIONE DELLA FRIZIONE.

-LA STM SI RISERVA IL DIRITTO DI APPORTARE MODIFICHE IN QUALSIASI MOMENTO AL PRODOTTO SENZA ALCUN OBBLIGO DI AGGIORNAMENTO.

**-I PRODOTTI STM ITALY SRL SONO AD USO ESCLUSIVO PER LE COMPETIZIONI, POSSONO ESSERE UTILIZZATI SOLAMENTE IN PISTA.**

**-LE OPERAZIONI DI MONTAGGIO DEVONO ESSERE SCRUPOLOSAMENTE OSSERVATE ED ESEGUITE ESCLUSIVAMENTE DA UN TECNICO SPECIALIZZATO.**

-PRIMA DI INSTALLARE LA FRIZIONE ESEGUIRE UN CONTROLLO PER VERIFICARE L'EVENTUALE PRESENZA DI GUASTO O ANOMALIE SUL VEICOLO.

-ACCERTARSI CHE NON CI SIANO PARTI MANCANTI O DANNEGGIATE NELLA CONFEZIONE.

-ALCUNE PARTI DELLA FRIZIONE E DEI SUOI COMPONENTI POSSONO PRESENTARE SUPERFICI TAGLIANTI: MANEGGIARE CON ATTENZIONE.

-ALCUNI COMPONENTI DELLA FRIZIONE PER LE LORO PICCOLE DIMENSIONI POTREBBERO ESSERE INGERITI: TENERE LONTANO DALLA PORTATA DEI BAMBINI.

### NORME PER LA CURA E PULIZIA DEL PRODOTTO

**PARTI ANODIZZATE e/o LEXAN: NON USARE** sulle parti anodizzate sia lucide che opache o sulle componenti in lexan alcun tipo di sgassatore a base acida o alcalina. Usare esclusivamente saponi a base neutra.

**Consigliamo** di utilizzare un panno in microfibra o spugna sintetica morbida non abrasiva, umida e pulita per evitare abrasioni e graffi sulle superfici.

**E' invece vietato** l'uso di detergenti contenenti alcool o prodotti chimici aggressivi, ma anche decapanti o acidi.

**Lavare sempre la moto fredda, mai calda.**

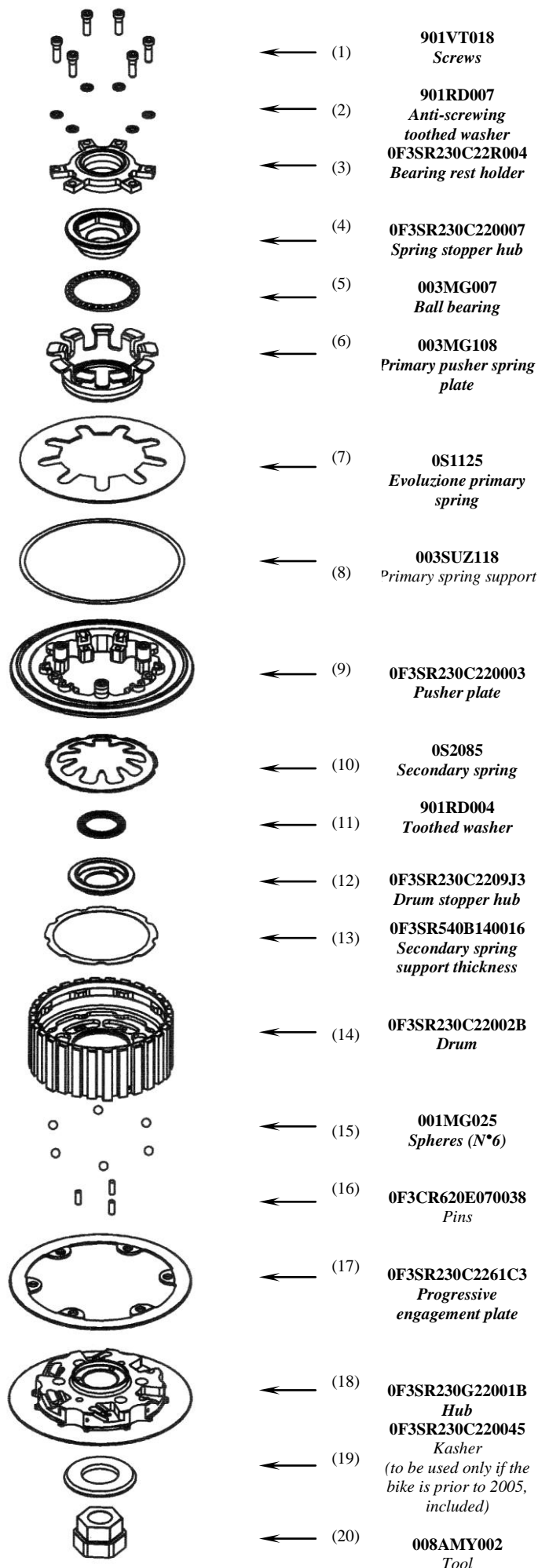
**Non utilizzare idropultrici** macchine per la pulizia a vapore o qualsiasi tipo di sistema per il lavaggio ad alta pressione o con alte temperature d'esercizio, qualsiasi tipo di lavaggio di questi tipi può danneggiare, rovinare permanentemente le superfici anodizzate o il Lexan.

STM ITALY

Via A. Olivetti 15 - 10020 - Riva presso Chieri (TO)

www.stmitaly.com - contact@stmitaly.com





## ASSEMBLING DIRECTIONS

-Insert the washer (19), only if the bike is prior to 2005 (included) in the shaft without removing the original one.

-Assemble hub kit: place progressive engagement plate (17) on hub (18), with the step facing up, put it correctly into its seats, then check that pushing on one side the other side lifts up. Put 6 steel balls (15), into the grooves with some grease. Fix with a screw (M6x1) the drum (14) on hub (18) in rest position.

Insert hub kit on primary shaft.

Install original plates:

Total thickness of plates kit must be 43,7mm.

**N.B: Attention, if in original plates kit there are two rings, they should not be assembled into plates kit absolutely.**

Remove the screw from the hub

Place the drum stopper hub (12) on hub (18) with a little amount of grease.

Insert toothed washer (11) into the upper part of drum stopper hub (12), with the shaped part facing up.

Assemble secondary spring (10) in its seat, into the drum (14), with some grease.

Insert pusher plate (9) into drum seats (14), then insert Evoluzione racing spring (7).

Pre- assemble the spring stopper kit : insert the bearing (5) between the spring pusher plate (6) and the hub spring stopper (4).

Apply some medium thread locker on the shaft thread.

Insert the spring stopper kit into the Evoluzione main spring (7) previously assembled on pusher plate (9) screwing the spring stopper hub on main shaft, using STM tool (20) included into the package, lock with the dynamometric key to the torque suggested by the manufacturer.

Pre-assemble the bearing rest holder kit: assemble the bearing rest and the toothed pull pin (of the original clutch) inserting all in the seat of the bearing rest (3).

-Put the bearing rest (3) into pusher plate seat (9), paying attention to insert it correctly into grooves and fix with the six screws (1). Minor adjustments at the lever can be necessary.

**NB: once completed the assembly pull and release the clutch lever checking that pusher plate performs opening and closing movements correctly.**

### GENERAL SAFETY REGULATIONS

-IN THIS SHEET ARE REPORTED THE DIRECTIONS TO PERFORM CORRECTLY THE CLUTCH ASSEMBLY OPERATIONS

-STM RESERVES THE RIGHT, WITHOUT NOTICE, TO INTRODUCE ANY TECHNICAL CHANGE WHENEVER DEEMED IT TO BE NECESSARY TO IMPROVE FUNCTION AND QUALITY OF THE PRODUCTS

-STM ITALY SRL PRODUCTS ARE EXCLUSIVELY INTENDED FOR COMPETITION, NOT SUITABLE ON MOTORBIKES ON PUBLIC ROADS.

-ASSEMBLY OPERATIONS MUST BE PERFORMED BY A SKILLED TECHNICIAN AND MUST BE SCRUPULOUSLY OBSERVED

-BEFORE MOUNTING THE CLUTCH MAKE A COMPLETE INSPECTION OF THE MOTORBIKE COMPONENTS, IN ORDER TO VERIFY THE POSSIBLE PRESENCE OF FAULTS OR ANOMALIES ON THE VEHICLE.

-MAKE SURE THAT THERE ARE NO MISSING/DAMAGED PARTS IN THE CLUTCH KIT.

-SOME PARTS OF THE CLUTCH AND ITS COMPONENTS CAN HAVE SHARP SURFACE: HANDLE WITH CARE

-SOME COMPONENTS OF THE CLUTCH, BECAUSE OF THEIR SMALL DIMENSIONS CAN BE SWALLOWED: KEEP AWAY FROM CHILDREN

### RULES FOR PRODUCT CARE AND CLEANING

ANODIZED and/or LEXAN PARTS: DO NOT USE on both glossy and matt anodized parts or on lexan components any type of acid or alkaline based degreaser. Use only neutral-based soaps. We recommend using a soft, non-abrasive, damp and clean microfiber cloth or synthetic sponge to avoid abrasions and scratches on surfaces.

However, the use of detergents containing alcohol or aggressive chemical products, but also pickling agents or acids is prohibited.

Always wash your motorcycle cold, never hot.

Do not use pressure washers, steam cleaning machines or any type of high pressure washing system or with high operating temperatures, any type of washing of these types can damage or permanently ruin the anodized surfaces or lexan.