

0F3SR140P190000

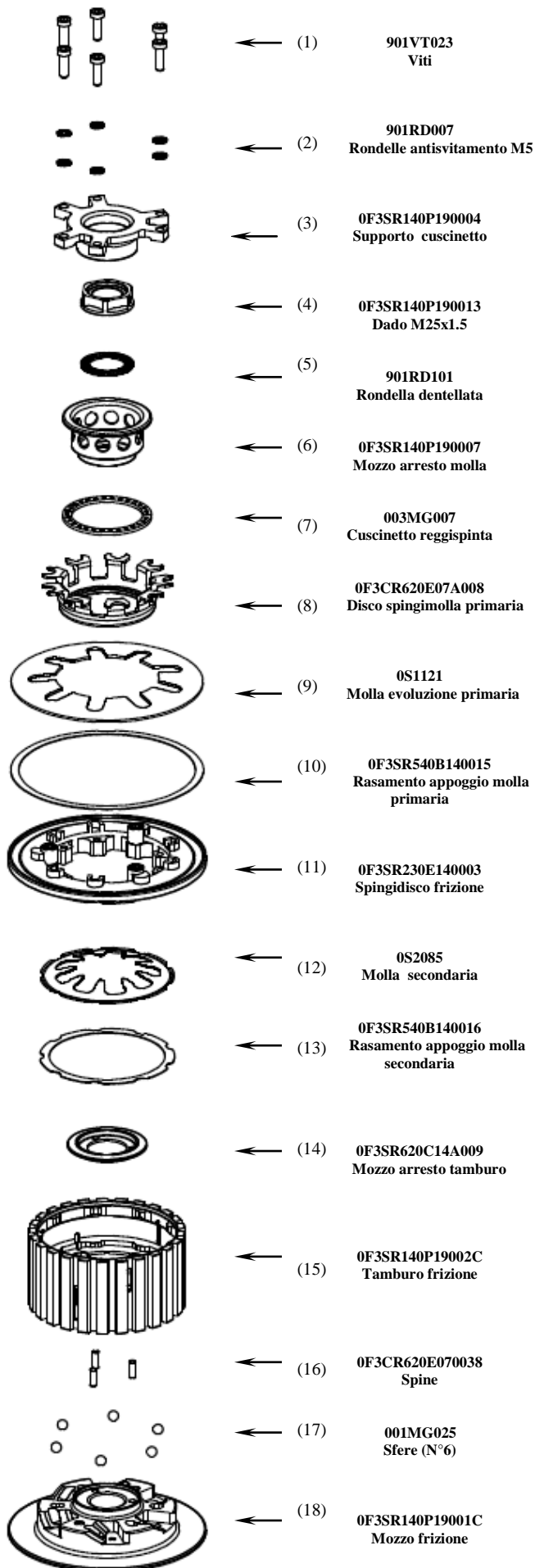
FDU-S020

COMPLESSIVO FRIZIONE

ANTISALTELLAMENTO PER

DUCATI 848

ISTRUZIONI DI MONTAGGIO



—Eseguire il premontaggio del gruppo mozzo: posizionare il mozzo (18), quindi collocare le N° 6 sfere (17), al fondo delle scanalature, con una piccola quantità di grasso. Quindi aiutandosi con una vite M6x1 fissare il tamburo (15), sul mozzo in posizione di riposo.

—Inserire il gruppo mozzo sull'albero primario.

—Procedere con l'inserimento dei dischi frizione prelevandoli dal gruppo originale mantenendo la sequenza di montaggio della casa costruttrice **senza più inserire i due rasamenti originali piano e conico di diametro inferiore rispetto ai dischi condotti e conduttori**, assicurandosi che l'altezza totale del pacco dischi risulti 50,5 mm ± 0,2 mm.

—Rimuovere la vite precedentemente montata.

—Verificare che il rasamento appoggio molla secondaria (13) sia ben inserito nella sede del tamburo (15).

—Inserire il mozzo arresto tamburo (14) sul Mozzo.

Controllare inoltre che le spine (16) non sporgano dalla superficie su cui appoggerà il mozzo arresto molla (6).

—Inserire la molla secondaria (12) nella propria sede, all'interno del tamburo (15) con una piccola quantità di grasso.

—Verificare che il rasamento appoggio molla primaria (10) sia ben inserito nella sede dello spingidisco (11).

—Inserire lo spingidisco (11) nelle proprie sedi sul tamburo (15).

—Inserire la molla Evoluzione Racing (9) nella sede dello spingidisco (11).

—Premontare il gruppo arresto molla: tenere il disco spingimolla (8) con la guida cuscinetto (parte scanalata) verso l'alto come illustrato, inserire il cuscinetto reggispinta (7) al suo interno ed infine il mozzo arresto molla (6).

—Inserire il gruppo arresto molla completo all'interno dello spingidisco (11), facendo in modo che le 9 alette del disco spingimolla (8) vadano a sovrapporsi sulle 9 razze della molla (9).

—Inserire la rondella dentellata (5) con la parte convessa verso l'alto e a seguire il dado (4) all'interno del mozzo arresto molla (6).

—Avvitare il dado (4) sull'albero primario, serrando con la chiave dinamometrica alla coppia di serraggio consigliata dal costruttore.

Per la chiusura del dado (4) avvalersi della chiave specifica (UTL-0030), non presente nell'imballaggio, per bloccare lo spingidisco (11).

—Premontare il supporto cuscinetto completo: inserire il cuscinetto ed il centratore dell'asta (recuperato dalla frizione originale) nella sede del supporto cuscinetto (3).

—Posizionare il supporto cuscinetto (3) completo nell'apposita sede dello spingidisco (11) facendo attenzione ad inserirlo correttamente nelle rispettive scanalature e fissarlo con le sei viti (1) e le sei rondelle antisvitamento (2).

NB: a montaggio ultimato attivare ripetutamente la leva frizione verificando che lo spingidisco compia il corretto movimento di apertura e chiusura.

NORME DI SICUREZZA GENERALI

- IL PRESENTE FOGLIO CONTIENE LE ISTRUZIONI PER ESEGUIRE CORRETTAMENTE LE PRINCIPALI OPERAZIONI DI INSTALLAZIONE DELLA FRIZIONE.
- LA STM SI RISERVA IL DIRITTO DI APPORTARE MODIFICHE IN QUALSIASI MOMENTO AL PRODOTTO SENZA ALCUN OBBLIGO DI AGGIORNAMENTO.
- I PRODOTTI STM ITALY SRL SONO AD USO ESCLUSIVO PER LE COMPETIZIONI, POSSONO ESSERE UTILIZZATI SOLAMENTE IN PISTA.
- LE OPERAZIONI DI MONTAGGIO DEVONO ESSERE SCRUPOLOSAMENTE OSSERVATE ED ESEGUITE ESCLUSIVAMENTE DA UN TECNICO SPECIALIZZATO.
- PRIMA DI INSTALLARE LA FRIZIONE ESEGUIRE UN CONTROLLO PER VERIFICARE L'EVENTUALE PRESENZA DI GUASTO O ANOMALIE SUL VEICOLO.
- ACCERTARSI CHE NON CI SIANO PARTI MANCANTI O DANNEGGIATE NELLA CONFEZIONE.
- ALCUNE PARTI DELLA FRIZIONE E DEI SUOI COMPONENTI POSSONO PRESENTARE SUPERFICI TAGLIANTI: MANEGGIARE CON ATTENZIONE.
- ALCUNI COMPONENTI DELLA FRIZIONE PER LE LORO PICCOLE DIMENSIONI POTREBBERO ESSERE INGERITI: TENERE LONTANO DALLA PORTATA DEI BAMBINI.

NORME PER LA CURA E PULIZIA DEL PRODOTTO

PARTI ANODIZZATE e/o LEXAN: NON USARE sulle parti anodizzate sia lucide che opache o sulle componenti in lexan alcun tipo di sgrassatore a base acida o alcalina. Usare esclusivamente saponi a base neutra.

Consigliamo di utilizzare un panno in microfibra o spugna sintetica morbida non abrasiva, umida e pulita per evitare abrasioni e graffi sulle superfici.

E' invece vietato l'uso di detersivi contenenti alcool o prodotti chimici aggressivi, ma anche decapanti o acidi.

Lavare sempre la moto fredda, mai calda.

Non utilizzare idropultrici, macchine per la pulizia a vapore o qualsiasi tipo di sistema per il lavaggio ad alta pressione o con alte temperature d'esercizio, qualsiasi tipo di lavaggio di questi tipi può danneggiare, rovinare permanentemente le superfici anodizzate o il lexan.

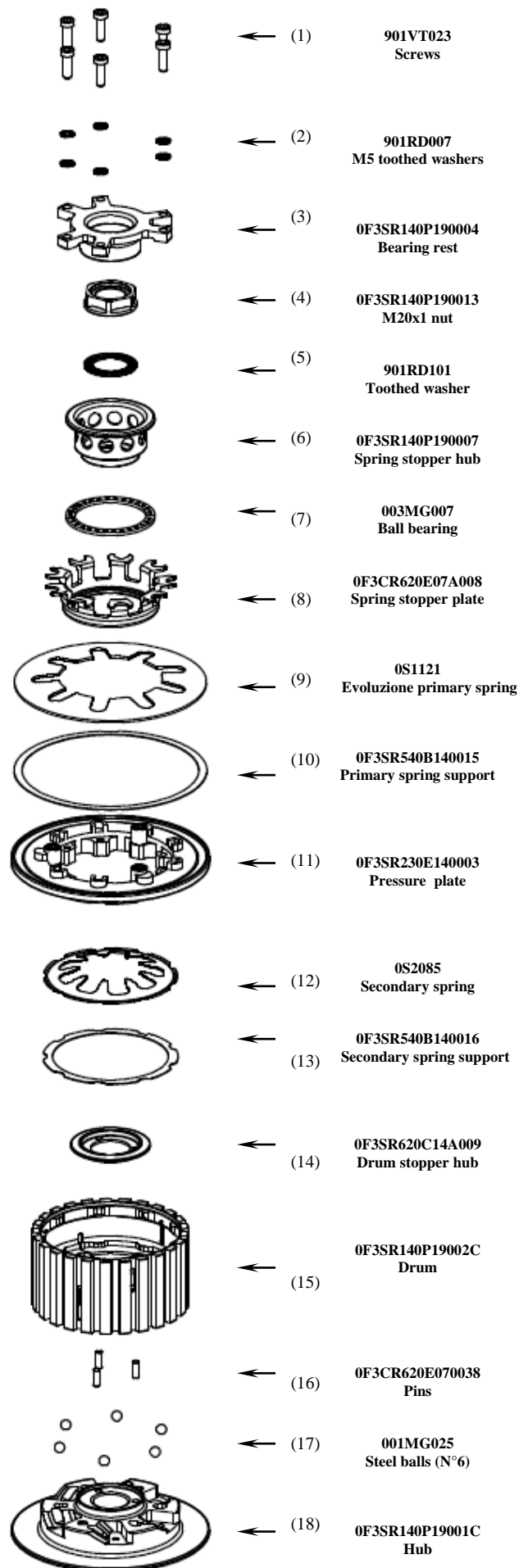
STM ITALY
Via A. Olivetti 15 - 10020 - Riva presso Chieri (TO)
www.stmitaly.com - contact@stmitaly.com



0F3SR140P190000

FDU-S020

SLIPPER CLUTCH KIT FOR DUCATI 848



INSTALLATION INSTRUCTIONS

- Pre-assemble the hub pack: place the 6 steel balls (17) at the bottom of the grooves of the hub (18) using a small amount of grease then fix the drum (15) onto the hub (18) with an M6x1 screw in an at-rest position.
- Insert the hub pack onto the main shaft.
- Introduce the original equipment clutch plates. **NOTE: Do not include the two rings (one flat and one conical) included in the original disc pack.** The total thickness of the plates should be 50,5mm ± 0,2mm.
- Remove the previously mounted screw.
- Verify that the secondary spring support (13) is well inserted in the drum (15) seat.
- Insert the drum stopper hub (14) into the hub housing (18) making sure it is correctly positioned. Check that the pins (16) do not stick out from the surface where the spring stopper hub (6) will be placed.
- Place the secondary spring (12) in the drum (15) housing with a small amount of grease.
- Verify that the primary spring support (10) is well inserted in the pressure plate (11) seat.
- Insert the pressure plate (11) in the drum (15).
- Insert the Evoluzione primary spring (9) in the pressure plate (11) housing.
- Pre-assemble the spring stopper group: keep the spring stopper plate (8) with the groove for the bearing facing up as illustrated, insert the ball bearing (7) and then the spring stopper hub (6).
- Insert the spring stopper group into the pressure plate (11) making the 9 wings of the spring stopper plate (8) overlap the 9 spring (9) tips.
- Insert the toothed washer (5) with the convex part facing up and then the nut (4) in the spring stopper hub (6).
- Screw the nut (4) onto the drive shaft, locking with the dynamometric wrench to the torque suggested by the manufacturer.
- To screw the nut we suggest to use the specific tool (002AMS001), not supplied with the clutch, to block the pressure plate (11).
- Pre-assemble the complete bearing rest: mount the clutch pushrod piece and the bearing of the original clutch into the bearing rest (3) housing.
- Position the complete bearing rest (3) into the relevant opening of the pressure plate (11) taking care to correctly place it in the openings and fix it with the six screws (1) and with the toothed washers (2).

Once the assembly is completed, repeatedly operate the clutch lever to check that pressure plate correctly performs the opening and closing movements, then mount the clutch guard.

GENERAL SAFETY REGULATIONS

- IN THIS SHEET ARE REPORTED THE DIRECTIONS TO PERFORM CORRECTLY THE CLUTCH ASSEMBLY OPERATIONS
- STM RESERVES THE RIGHT, WITHOUT NOTICE, TO INTRODUCE ANY TECHNICAL CHANGE WHENEVER DEEMED IT TO BE NECESSARY TO IMPROVE FUNCTION AND QUALITY OF THE PRODUCTS.
- STM ITALY SRL PRODUCTS ARE EXCLUSIVELY INTENDED FOR COMPETITION, NOT SUITABLE ON MOTORBIKES ON PUBLIC ROADS.
- ASSEMBLY OPERATIONS MUST BE PERFORMED BY A SKILLED TECHNICIAN AND MUST BE SCRUPULOUSLY OBSERVED.
- BEFORE MOUNTING THE CLUTCH MAKE A COMPLETE INSPECTION OF THE MOTORBIKE COMPONENTS. IN ORDER TO VERIFY THE POSSIBLE PRESENCE OF FAULTS OR ANOMALIES ON THE VEHICLE.
- MAKE SURE THAT THERE ARE NO MISSING/DAMAGED PARTS IN THE CLUTCH KIT.
- SOME PARTS OF THE CLUTCH AND ITS COMPONENTS CAN HAVE SHARP SURFACE: HANDLE WITH CARE.
- SOME COMPONENTS OF THE CLUTCH, BECAUSE OF THEIR SMALL DIMENSIONS CAN BE SWALLOWED: KEEP AWAY FROM CHILDREN.

RULES FOR PRODUCT CARE AND CLEANING

- ANODIZED and/or LEXAN PARTS: DO NOT USE on both glossy and matt anodized parts or on lexan components any type of acid or alkaline based degreaser. Use only neutral-based soaps. We recommend using a soft, non-abrasive, damp and clean microfibre cloth or synthetic sponge to avoid abrasions and scratches on surfaces.
- However, the use of detergents containing alcohol or aggressive chemical products, but also pickling agents or acids is prohibited.
- Always wash your motorcycle cold, never hot.
- Do not use pressure washers, steam cleaning machines or any type of high pressure washing system or with high operating temperatures, any type of washing of these types can damage or permanently ruin the anodized surfaces or lexan.